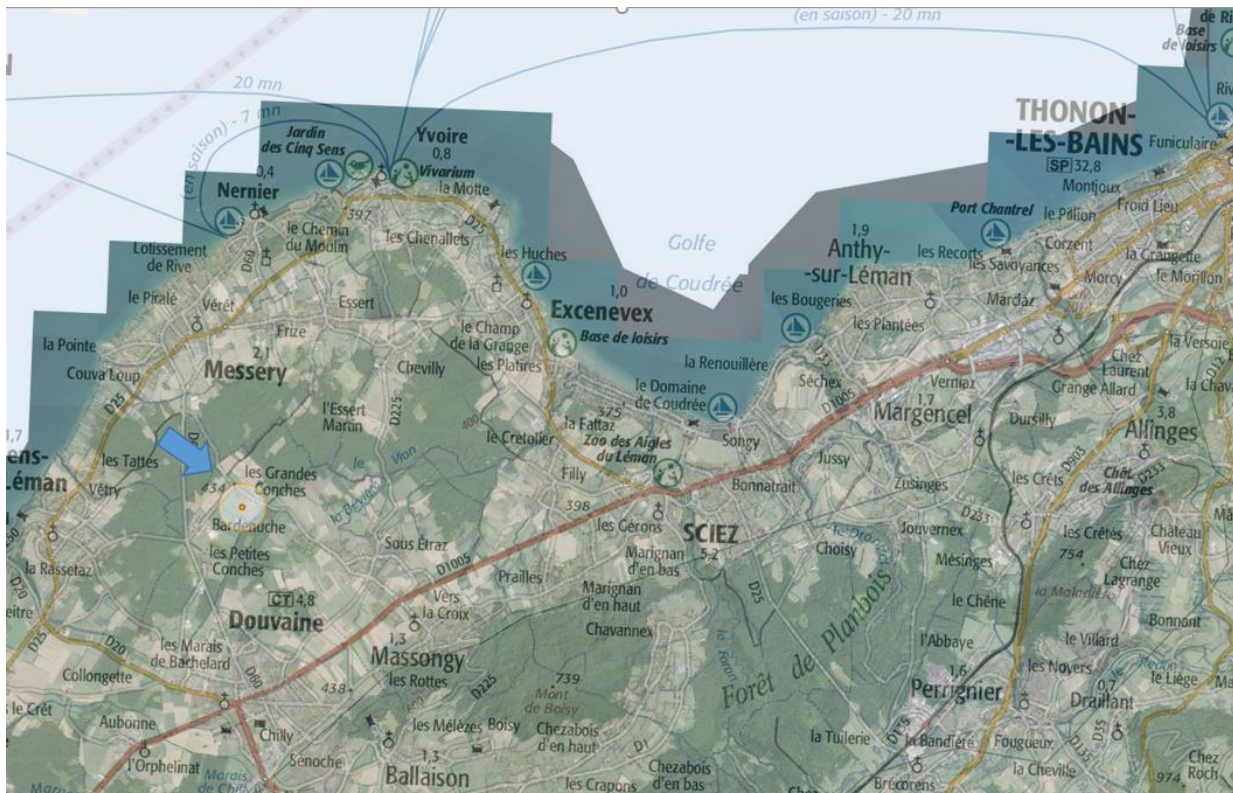




Fiche transparence producteur de légumes : *Gilles Durand- route des Poses à Massongy*



Présentation

Nous sommes deux personnes sur l'exploitation, Gilles Durand exploitant à plein temps et Nathalie Muller salariée à mi-temps.

Nous travaillons sur 1,5h en culture légumière de plein champ et dans 1400m² de tunnels non chauffés (7 tunnels).

La terre de l'exploitation est argileuse. Nous fournissons essentiellement des légumes de saison, de mi-mai à mi-décembre, toute notre production est livrée aux adhérents de l'AMAP. Nous ne mettons dans les paniers que ce que nous produisons, les légumes sont cueillis à maturité chaque semaine, la valeur des paniers est donc irrégulière.

1. Conversion des terres au Bio

La majeure partie des terres, environ 2 hectares, était en prairie jusqu'en 2007 puis fut travaillée tout de suite selon les règles de l'agriculture biologique pour l'AMAP.

Une partie, 1 hectare était en céréale conventionnelle jusqu'en 2008 et est travaillée en bio depuis.



2. Gestion de fertilisation des sols ?

Rotation des cultures : Alternance légumes feuilles/légumes racines. Dans les tunnels les tomates sont deux ans à la même place, puis alternance feuille/racine.

Epannage de fumier tous les 5ans, environ 10t/hectare. Compost de feuilles et branches une fois en 10 ans, environ 3t/hectare.

Toutes les années, 5000m² sont mis en engrais vers (seigle) pendant 6 mois avant les cultures exigeantes.

Extrait fermenté d'orties 1fois/mois sur tomates, aubergines, poivrons.

3. Protections phytosanitaires

Désherbage manuel et mécanique.

Pour lutter contre les principaux parasites :

Lutte contre le doryphore : Ramassage manuel, et un traitement unique par année si vraiment nécessaire au bacille Thuringis sur les pommes de terre (autorisé en agri.bio.).

Lutte sur puceron : Préparations à base de plantes (ail, rhubarbe...) uniquement si il manque de coccinelles !

Contre l'altise sur les choux : Passage régulier avec un petit aspirateur électrique à batterie, infusion de sureau.

Contre la mouche du poireau et la mineuse : Utilisation de filets protecteurs.

Contre les attaques de limaces : Nous éparpillons du ferramol, inoffensif pour les hérissons, autorisé en bio.

Lutte contre les mulots : Pièges mécanique et... minou !

4. Gestion des semences, du matériel de reproduction végétative et des plants

Origine et nature des semences et plants utilisés :

Nous faisons nous même la majeure partie des plants, une partie est achetée chez Cellier, producteur de plants bio à St Martin en haut, vers Lyon (livraison groupée dans la région) : Aromatiques, tomates, aubergines, poivrons.

Graines fournies par Agrosemences, Ducrettet et Essembio, produites en agriculture biologique.

Il nous arrive occasionnellement de prendre des graines non traitées, si nous ne les trouvons pas en bio.



5. Nettoyage

Tout nettoyage de matériel se fait à l'eau claire.

6. Autre



Matériel : Tracteur 40cv, machines de maraîchage mécanique, broyeur, semoir manuel...

Stockage des légumes : Nous fournissons essentiellement les légumes frais, nous avons une chambre froide de 10m² pour stockage ponctuel, dans un petit local de 20m² nous préparons les cardons et les endives.

Gestion de l'eau et de l'énergie :

Le champ n'est pas raccordé au réseau, ni eau ni électricité. Nous récupérons l'eau de pluie par réseau de fossés dans 2 mares de 300m³. Pour les arrosages, pompe alimentée par un groupe électrogène : 150 l d'essence par an.

Tracteur : 500l essence/an.



Divers : Selon les années, s'il y a des pommes, production de jus de pomme frais pour les paniers de l'AMAP.